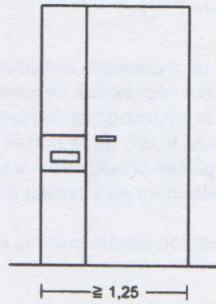
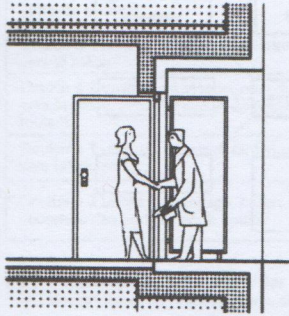


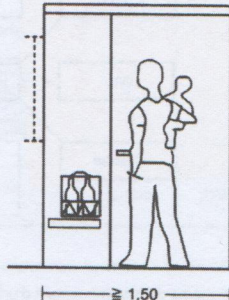
① Porte d'entrée, dimensions minimales



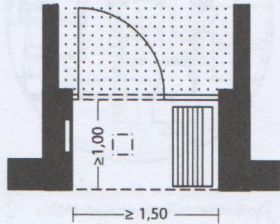
② Zone d'entrée, dimensions minimales



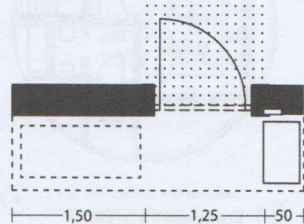
③ Coupe sur entrée surmontée d'un auvent



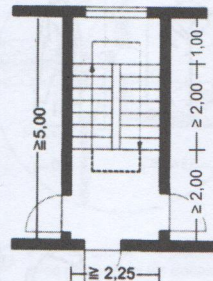
④ Possibilité de s'asseoir, support pour sac à provisions



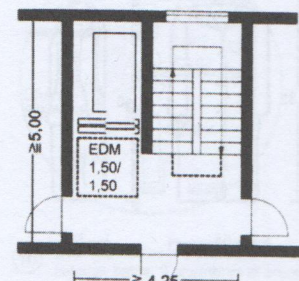
⑤ Entrée ménagée dans un renforcement



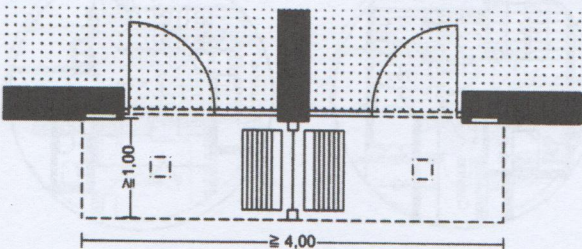
⑥ Entrée protégée par un auvent. Les débords sur les côtés créent des espaces protégés supplémentaires.



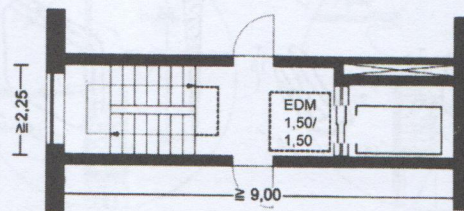
⑨ Escalier à double volée, palier pour 2 logements



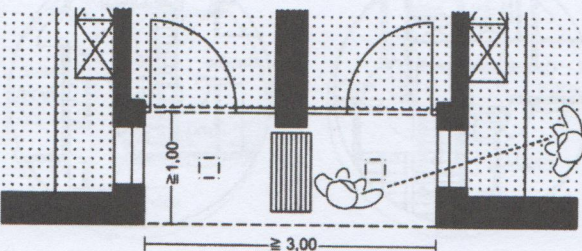
⑩ Disposition contiguë des cages d'escaliers et d'ascenseur, palier pour 3 logements



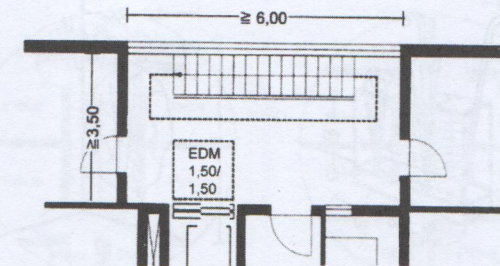
⑦ Deux entrées séparées sous un auvent commun



⑪ Disposition des cages d'escaliers et d'ascenseur de part et d'autre d'un palier pour 2 logements



⑧ Maisons jumelées avec zone d'entrée commune



⑫ Disposition du palier parallèlement à la cage d'un escalier à simple volée

**L'entrée**

Elle est le visage de la maison et communique au visiteur la première impression. De nombreuses fonctions doivent être prises en compte et organisées de manière pratique et attrayante : auvent, sonnette, éclairage, etc. (fig. ①).

Si l'entrée conduit directement à l'extérieur, elle doit être protégée du vent dominant. Contre les intempéries, il est recommandé d'ajouter un sas (voir p. 342). (Si l'entrée conduit à une cage d'escaliers, cette dernière assure la fonction de sas). Les portes d'entrée d'appartements accessibles depuis un ascenseur doivent avoir une largeur libre de 90 cm, de même pour les portes d'entrée adaptées aux fauteuils roulants. La hauteur de porte doit être d'au moins 2,10 m. Les seuils sont à éviter. La porte d'entrée doit intégrer une isolation acoustique (voir p. 191).

Les zones d'entrée doivent être larges de 1,25 m au minimum (mieux 1,50 m) et profondes de 1 m environ, afin que deux personnes puissent attendre confortablement et à l'abri (fig. ④). Les figures ⑤ à ⑧ présentent des configurations types d'entrée de logements individuels ou collectifs.

Dans les immeubles collectifs, l'élément prépondérant qui détermine le palier d'entrée est la trémie d'escalier et d'ascenseur (voir p. 161). La présence d'un espace de manœuvre (EDM) devant l'ascenseur conditionne son emplacement et ses dimensions pour être accessible aux personnes en fauteuil roulant (fig. ⑨ à ⑫).

## PIÈCES D'HABITATION

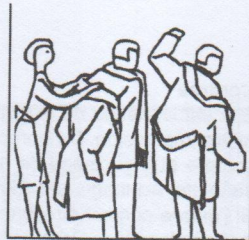
### ACCÈS

Par de mauvaises conditions climatiques, un sas d'entrée est absolument nécessaire. L'accès au hall se situe de préférence à l'opposé de la direction prédominante du vent, mais toujours bien visible depuis la rue ou le portail du jardin. Depuis le hall d'entrée, toutes les pièces principales – surtout par forte fréquentation – doivent être directement accessibles (fig. 2 à 4).

La liaison directe cuisine, escalier, WC est judicieuse (fig. 8).



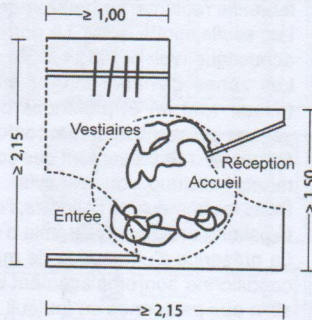
1 La surface d'une entrée doit être suffisamment grande pour l'accueil



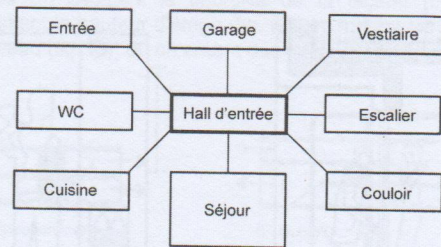
2 Pour enlever aisément les vêtements



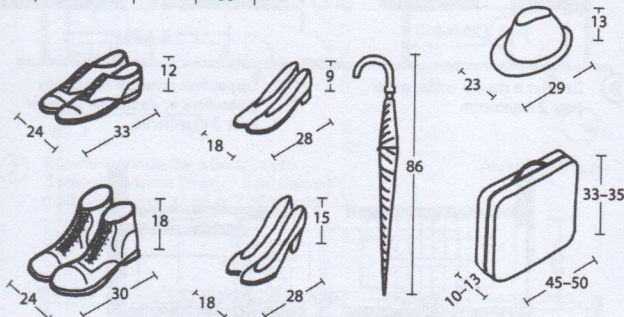
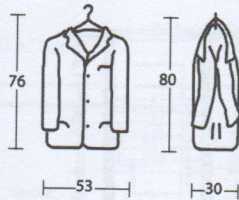
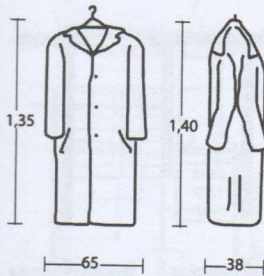
3 Pour prendre congé confortablement



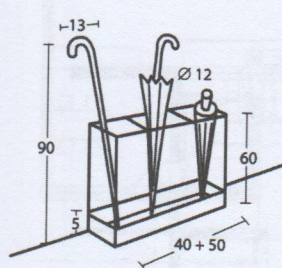
4 Dimensionnement d'une entrée (vue en plan)



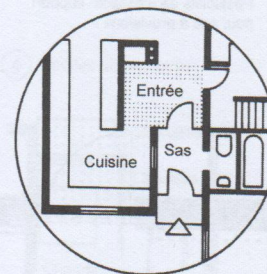
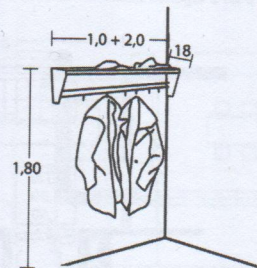
7 Schéma de fonctionnement d'une entrée



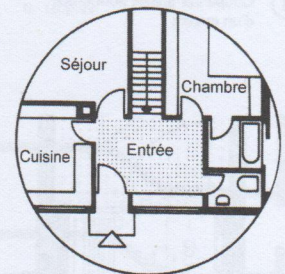
5 Mesures de manteau et veste, parapluie, chapeau, valise, chaussures



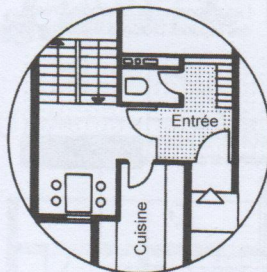
6 Porte-parapluies à fond étanche, porte-manteau à 6 patères sur 1 m



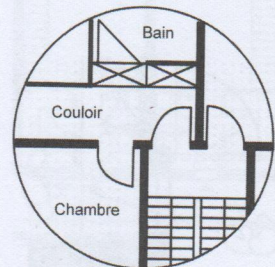
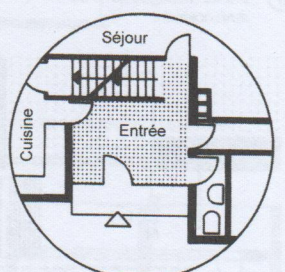
8 Entrée reliée à un sas



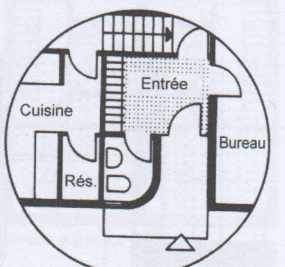
9 Entrée reliée à cuisine, WC, escalier de cave, séjour et chambre



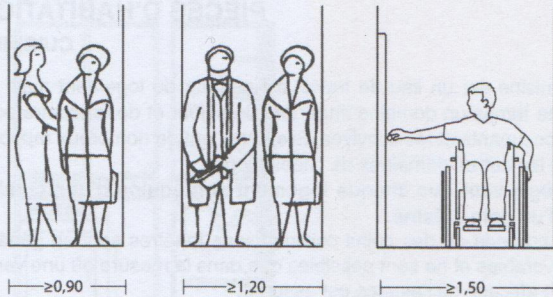
10 Entrée reliée au séjour, cuisine et escalier



11 Entrée reliée au couloir, une chambre et un bain



12 Entrée reliée aux bureaux



① Largeur des couloirs

Type de couloir	Circulation faible	Circulation élevée
Couloir à 1 unité de passage, ouverture des portes vers la pièce	0,90 m	1,20 m
Couloir à 2 unités de passage, ouverture des portes vers la pièce, avec possibilité de rotation d'un fauteuil roulant	1,50 m	
Couloir à 1 unité de passage, ouverture des portes vers le couloir		1,80 m
Couloir à 2 unités de passage, portes en vis-à-vis, ouverture des portes vers le couloir	2,40 m	2,60 m

② Dimensionnement de largeur des couloirs dépendant du sens de l'ouverture des portes et de l'intensité de la circulation

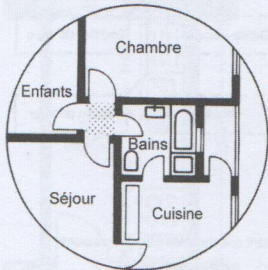
Dégagements

La largeur des couloirs dépend de leur emplacement, de leur desserte sur un côté ou deux, de la disposition des portes et de leur fréquentation. La largeur minimale est de 0,90 m (mieux : 1,20 m).

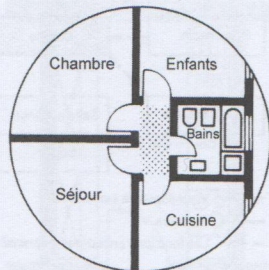
Pour les personnes en fauteuil roulant, il faut prendre en compte la possibilité de rotation (1,50 x 1,50 m) (fig. ① et ②).

Les figures ③ à ⑭ montrent l'accessibilité à un maximum de pièces d'une largeur supérieure à 2 m pour des couloirs de différentes dimensions et de formes. Des pièces d'une largeur de 2 m à 3 m sont considérées comme dressing ou débarras.

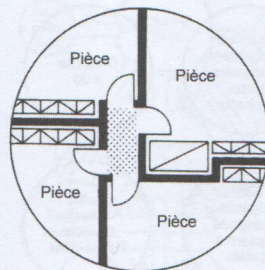
Les figures ⑩ et ⑭ montrent les formes les plus économiques. La largeur supposée pour ces exemples est suffisante pour permettre à deux personnes de l'emprunter simultanément. En revanche, elle ne permet pas l'emplacement de placards, qu'il vaut mieux encastrer (fig. ⑥). Pour la disposition des portes, tenir compte de l'emplacement des lits et des armoires encastrées. Un palier spacieux, au détriment de l'espace des pièces, peut souvent être évité par une meilleure disposition des portes en fonction des lits et des armoires (fig. ⑤ et ⑥).



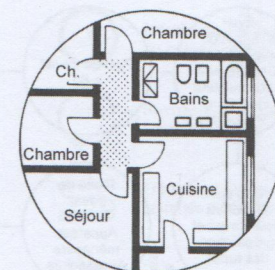
③ 1 m<sup>2</sup> de couloir = 4 pièces : chambre, enfants, bains et séjour



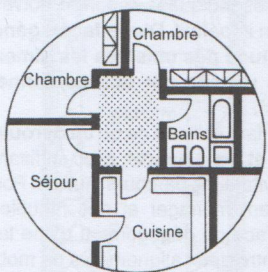
④ 2 m<sup>2</sup> de couloir = 5 pièces : sinon comme figure 3



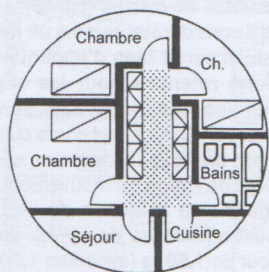
⑨ 2 m<sup>2</sup> de couloir = 4 pièces : avec placards et lits encastrés



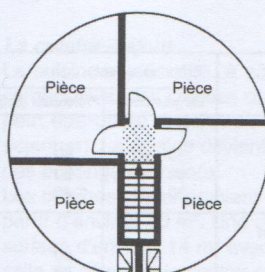
⑩ 3 m<sup>2</sup> de couloir = 6 pièces : cuisine, bains, 3 chambres et séjour



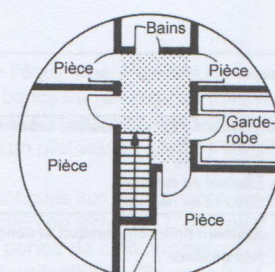
⑤ 4 m<sup>2</sup> de couloir = 5 pièces avec placards encastrés



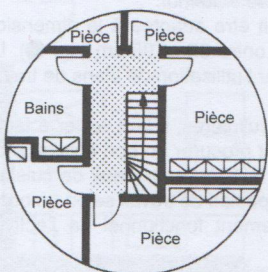
⑥ 5,2 m<sup>2</sup> de couloir = 6 pièces avec placards et lits partiellement encastrés



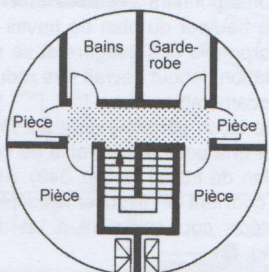
⑪ 1 m<sup>2</sup> de couloir = 3 grandes pièces au bout d'un escalier sans prolongement



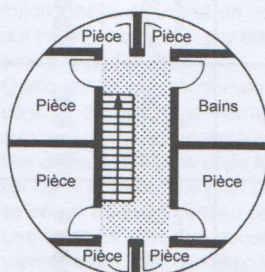
⑫ 5,2 m<sup>2</sup> de couloir = 4 grandes pièces et 2 petites (bains, garde-robe)



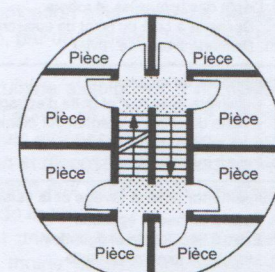
⑦ 5 m<sup>2</sup> de couloir = 5 pièces et bains



⑧ 4 m<sup>2</sup> de couloir = 4 pièces, salle de bains et garde-robe



⑬ 7 m<sup>2</sup> de couloir = 8 pièces avec escalier



⑭ 4 m<sup>2</sup> de couloir = 4 grandes pièces et 4 petites, en cas d'étages décalés (meilleure solution, les paliers de l'escalier sont suffisants)