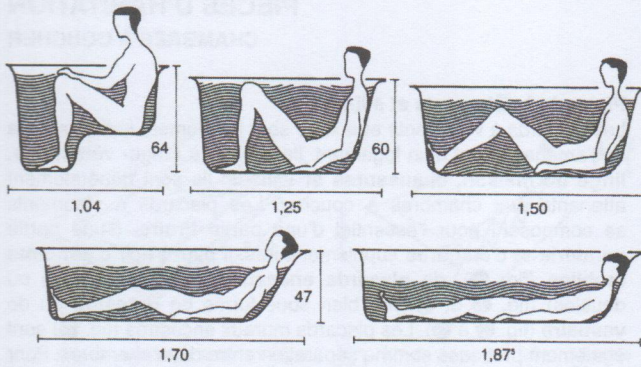


PIÈCES D'HABITATION

SALLES DE BAINS



Besoins en eau chaude pour :	Quantité d'eau chaude nécessaire (en l)	Température de l'eau chaude (en °C)	Temps d'utilisation (min environ)
Allongé	140-160	40	15
Assis	40	40	5
Bain de pieds	25	40	5
Douche	40-75	40	6

- ① Baignoires et besoins en eau chaude. Dans le cas de baignoires plus courtes, le niveau de remplissage est plus important.

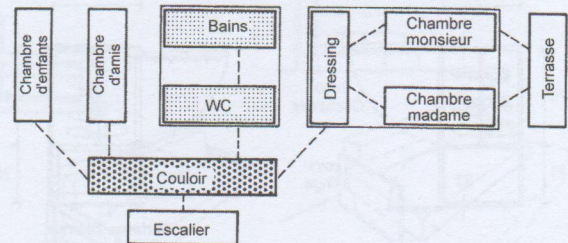
Aménagements	Encombrement	
	Largeur en cm	Profondeur
Table de toilette, lavabo et bidet		
1. Table de toilette simple	IV 60	IV 55
2. Table de toilette double	IV 120	IV 55
3. Table de toilette intégrée avec un lavabo et un meuble bas	IV 70	IV 60
4. Table de toilette intégrée avec deux lavabos et un meuble bas	IV 140	IV 60
5. Lavabo	IV 45	IV 35
6. Bidet au sol ou accroché au mur	40	60
Bains		
7. Baignoire	IV 170	IV 75
8. Douche	IV 80	IV 80*
WC et urinoir		
9. WC avec chasse d'eau murale ou à pression	40	75
10. WC sans réservoir de chasse d'eau (avec réservoir mural)	40	60
11. Urinoir	40	40
Appareils ménagers		
12. Lave-linge	40 à 60	60
13. Sèche-linge	60	60
Meubles de salle de bains		
14. Meubles bas, meubles hauts, meubles en hauteur	selon fabrication	≥ 40

- ② Place nécessaire pour aménagement de la salle de bains et du WC

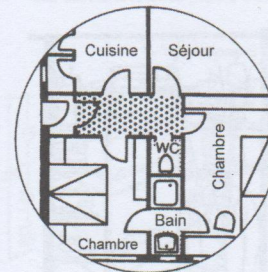
Disposition	Mesure	MD*	Mi*
	M ₁	1200	1050
	M ₂	2100	1900
	M ₃	1350	1200
	M	450	400
	MM	675	600
	MM ₁	750	675
	MM ₂	675	600
	M	450	400
	MM	675	600
	M ₁	450	400
	MM ₁	600	525
	M	450	400
	MM	675	600
	M ₁	450	400
	M ₂	550	500
	M ₃	1100	1000
	M ₂	750	700
	M ₃	950	900

- ③ Distance entre axes et murs des éléments sanitaires.

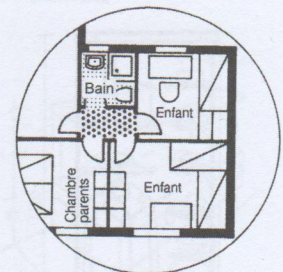
Une salle de bains en tant que pièce indépendante avec baignoire/douche et toilettes fait partie, d'après la réglementation allemande (MBO), de l'équipement minimum d'un appartement. Dans les logements plus importants, bains et WC doivent être conçus comme des espaces séparés, prévoir même un WC supplémentaire (pour les invités). Les salles de bain doivent être orientées vers le nord avec si possible un éclairage et une ventilation naturels. (Dans le cas de salles de bains situées à l'intérieur du plan, prévoir une ventilation mécanique efficace.) La salle de bains est généralement disposée dans la zone sommeil (fig. 4), toutefois pour des raisons techniques il est souvent avantageux d'adosser bains et cuisine (ou plutôt WC et cuisine) à des gaines techniques communes (fig. 8 à 10).



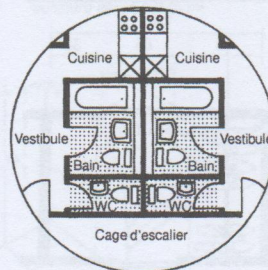
- ④ Relation entre salle de bains et autres pièces.



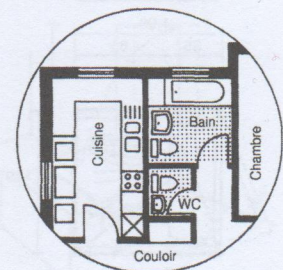
- ⑤ Bloc sanitaire entre chambres, WC accessibles depuis le couloir.



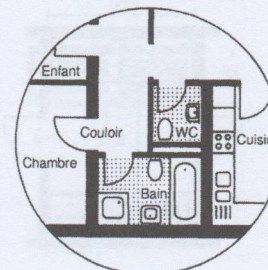
- ⑥ Salle de bains sur couloir entre séjour et trois chambres.



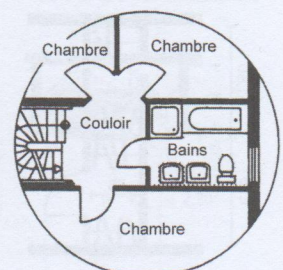
- ⑦ Cuisine, bains, WC adossés à une gaine technique.



- ⑧ Cuisine, bains et WC contre une gaine commune.



- ⑨ Salle de bains sur couloir central.



- ⑩ Salle de bains - type de maison en bande

PIÈCES D'HABITATION SALLES DE BAINS

Conception et équipement

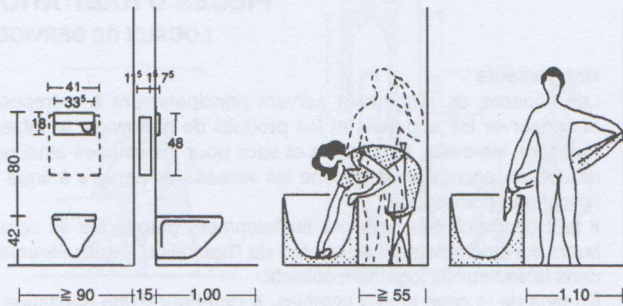
Les bases pour concevoir salles de bains et WC dans les appartements sont définies par les normes (voir p. 354, fig. 2).

C'est à partir des espacements nécessaires entre équipements sanitaires que sont développés les salles de bains et WC types représentés (ci-contre). Ils se différencient essentiellement comme suit : espaces sanitaires (pour invités) avec WC et lavabos (fig. 3 et 4), salle de bains avec douche et lavabo (fig. 5 et 6), salle de bains avec baignoire, lavabo, WC (fig. 7 et 8), salle de bains avec baignoire pour bains en position allongée, douche, lavabo, WC (fig. 10). À cela s'ajoutent les salles de bains avec un équipement adapté aux personnes handicapées (fig. 11).

En raison de l'humidité importante de l'air et de la formation fréquente de condensation, les surfaces doivent être faciles à nettoyer. Les revêtements des murs et du plafond doivent pouvoir absorber et évacuer l'humidité de l'air en quantité suffisante. Choisir des revêtements de sol antidérapants. Dans le cas où il n'y aurait pas de buanderie, emplacements et branchements doivent être prévus dans la salle de bains pour les machines à laver et sécher le linge, et le bac à linge sale. Il faut prévoir au moins une prise de courant de sécurité (à côté du miroir).

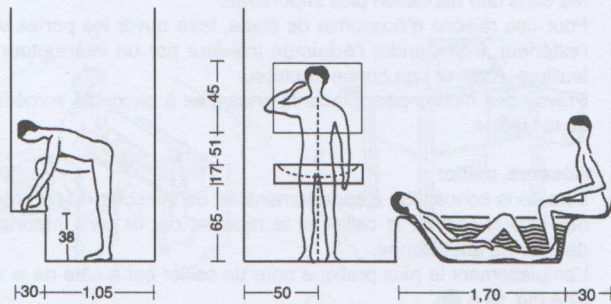
En outre, dans une salle de bains et dans des WC il faut penser aux installations suivantes : rangements pour serviettes et produits de nettoyage, armoire à pharmacie (fermant à clef), porte-serviettes (éventuellement avec un chauffage d'appoint), barres d'appui au-dessus de la baignoire.

Habitation



1 Espace nécessaire dans la salle de bains (valeurs indicatives)

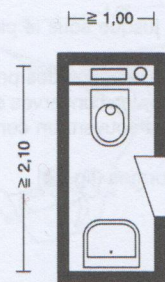
Distance entre mur et baignoire



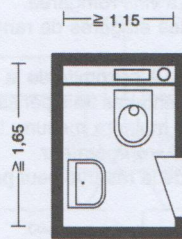
2 Dans la douche

Au lavabo

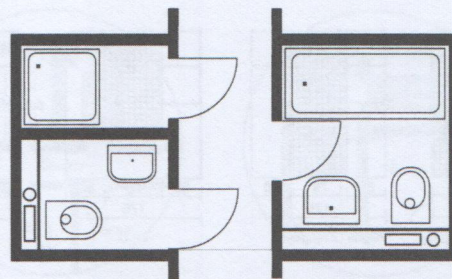
Se baigner, s'asseoir



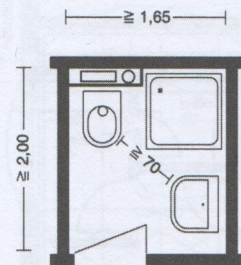
3 WC avec lavabo



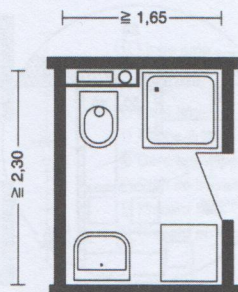
4 WC avec lave-mains



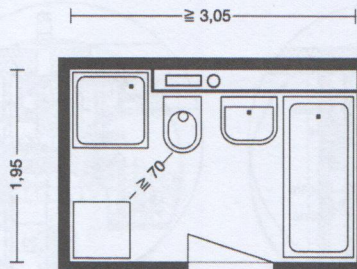
9 Disposition fonctionnelle d'espaces de bains séparés



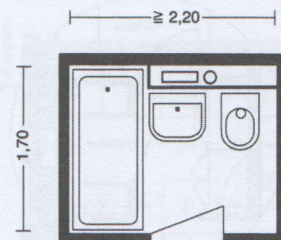
5 Espace nécessaire pour une salle de bains équipée d'une douche



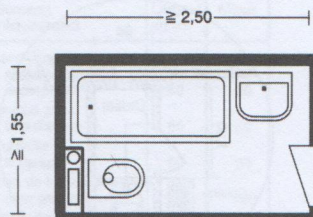
6 Salle de bains équipée d'une douche avec lave-linge



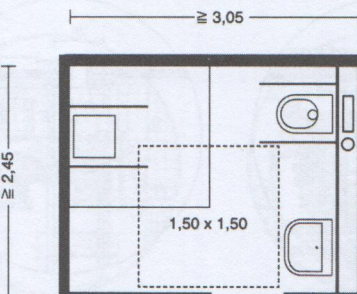
10 Salle de bains équipée d'une baignoire pour bains en position allongée avec emplacement pour le lave-linge



7 Espace nécessaire pour une salle de bains équipée d'une baignoire

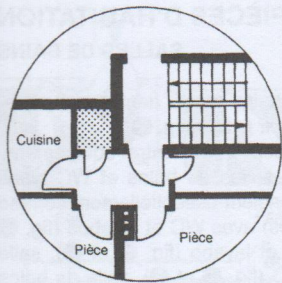


8 Salle de bains équipée d'une baignoire pour bains en position allongée

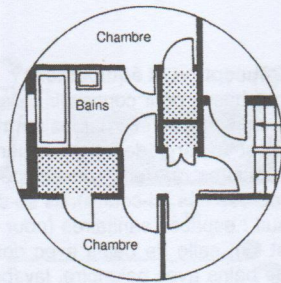


11 Salle de bains sans obstacles au sol avec emplacement de douche

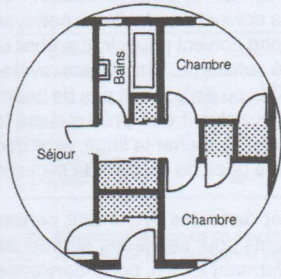
PIÈCES D'HABITATION LOCAUX DE SERVICES



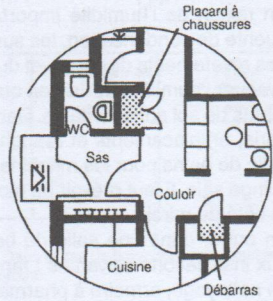
① Rangement donnant sur le couloir.



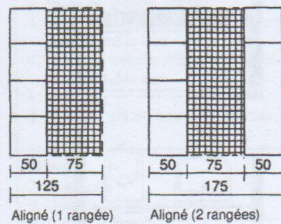
② Rangements donnant sur le couloir et la chambre.



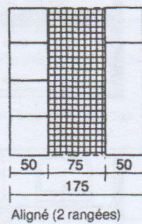
③ Emplacement pour débarras et placards.



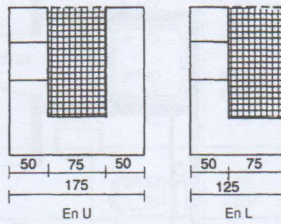
④ Rangement et placard à chaussures dans la zone d'entrée.



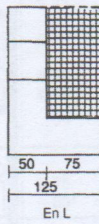
Aligné (1 rangée)



Aligné (2 rangées)

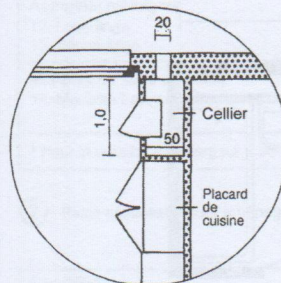


En U

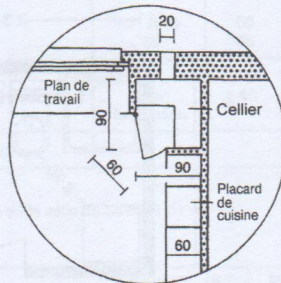


En L

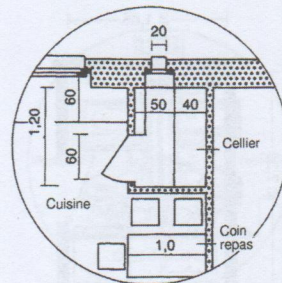
⑤ Types de celliers.



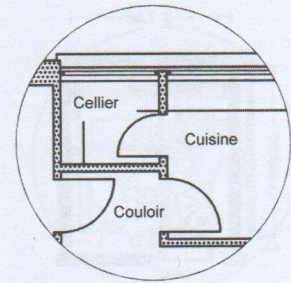
⑥ Garde-manger en prolongement d'un placard.



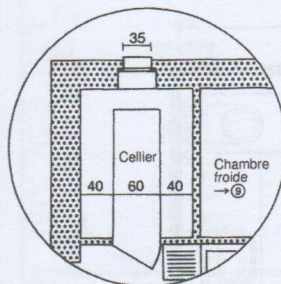
⑦ Garde-manger en coin.



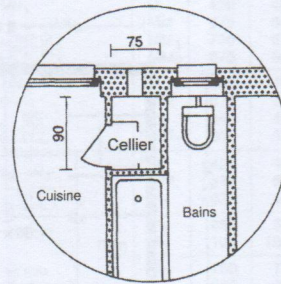
⑩ Cellier à côté d'un coin repas.



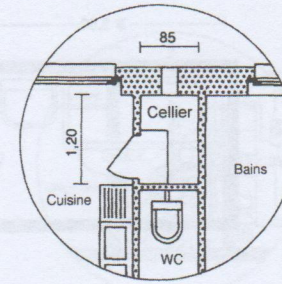
⑪ Cellier avec fenêtre en hauteur.



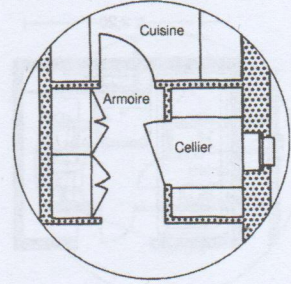
⑧ Cellier : garde-manger plus spacieux.



⑨ Garde-manger économisant de la place, derrière la baignoire.



⑫ Comme (fig. 9), derrière les WC.



⑬ Cellier devant la cuisine.

Rangements

Les espaces de rangement servent principalement à entreposer et conserver les appareils et les produits de nettoyage, la table à repasser, les outils, les paniers et sacs pour les courses ainsi que des objets encombrants comme les valises, les paniers à linge et l'escabeau domestique.

Il faut concevoir ces espaces suffisamment grands car ils contribuent considérablement au confort de l'habitation, particulièrement dans le secteur du logement collectif.

En plus de la cave et des combles, à l'intérieur d'une habitation, il faut donc disposer d'un débarras $\geq 1 \text{ m}^2$ pour une largeur libre de 75 cm. Prévoir si possible 2 % de la surface habitable pour le débarras dans une habitation plus importante.

Pour des raisons d'économie de place, faire ouvrir les portes vers l'extérieur. Commander l'éclairage intérieur par un interrupteur de feuillure. Assurer une bonne aération.

Prévoir des niches pour placards encastrés à proximité immédiate de la cuisine.

Réserve, cellier

Lors de la conception d'appartements et de maisons, il faut prévoir des locaux comme le cellier et la réserve, car ils sont importants dans la vie quotidienne.

L'emplacement le plus pratique pour un cellier est à côté de la cuisine (fig. 6 à 13).

Il doit être frais, à l'abri du soleil et disposer d'une aération.

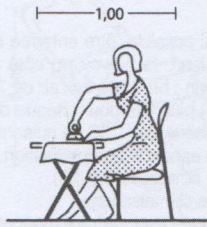
Prévoir un branchement pour le réfrigérateur et éventuellement pour l'armoire à vins réfrigérée.

Monter des étagères de rangement si possible jusque sous le plafond.

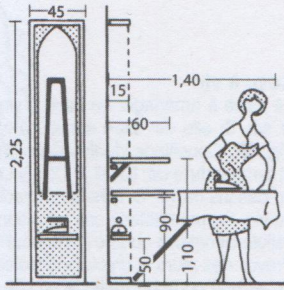
La réserve à proximité de la cuisine sert à la conservation des produits alimentaires frais périssables et à entreposer les conserves et, dans une moindre mesure, les boissons. Elle est souvent un complément du réfrigérateur.

Le local de la réserve peut prendre différentes formes (fig. 5).

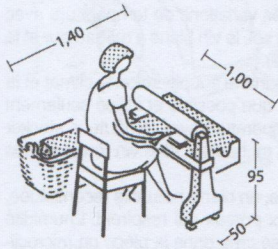
PIÈCES D'HABITATION LOCAUX DE SERVICES



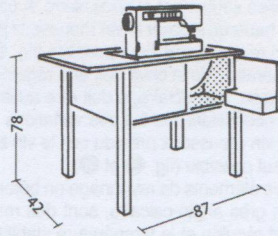
① Place nécessaire pour repasser en position assise



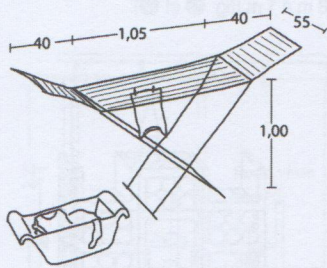
② Planche à repasser repliable contre un mur ou dans une armoire



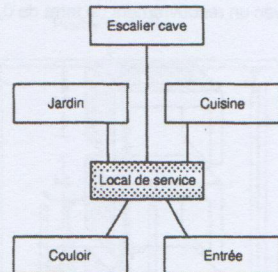
③ Machine à repasser



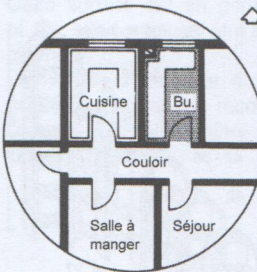
④ Machine à coudre



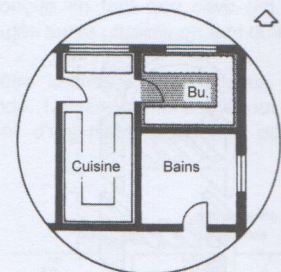
⑤ Espace occupé par un étendoir



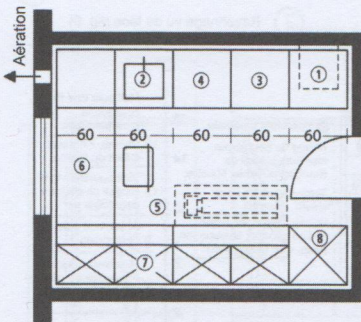
⑥ Schéma de disposition des pièces par rapport au local de service



⑩ À côté de la cuisine, accessible du couloir

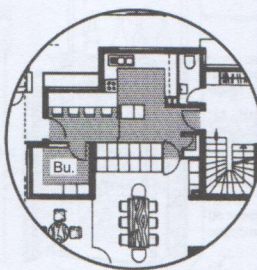


⑪ Accessible de la cuisine

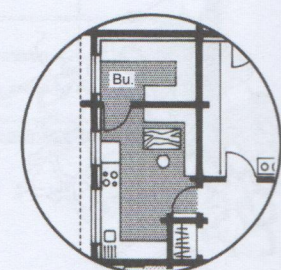


⑦ Buanderie en U

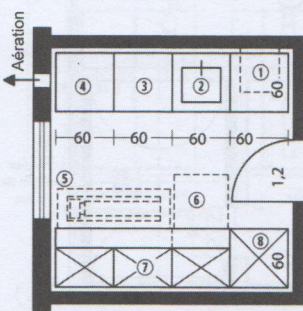
- ① Linge sale (trappe de déversement)
- ② Évier
- ③ Lave-linge
- ④ Sèche-linge
- ⑤ Centrale-vapeur
- ⑥ Plan de travail
- ⑦ Placard haut
- ⑧ Placard en hauteur



⑫ Cuisine / coin repas / buanderie



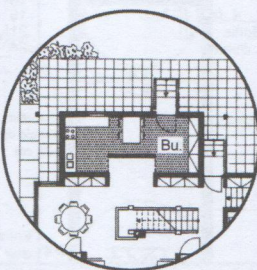
⑬ À côté du coin repas



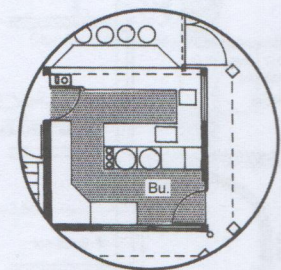
⑧ Buanderie aménagée en 2 rangées

Éléments d'équipement	Largeur en cm	Mieux
Lave-linge et sèche-linge superposés	60	60
Lavabo avec chauffe-eau	60	60
Corbeille à linge sale	50	60
Plan de travail pour plier le linge	60	120
Appareils de repassage	env. 100	100
Placards pour petits appareils	50	60
Total	env. 380	460

⑨ Place nécessaire pour éléments d'équipement



⑭ Cuisine / repas / buanderie



⑮ Cuisine et buanderie dans la même pièce